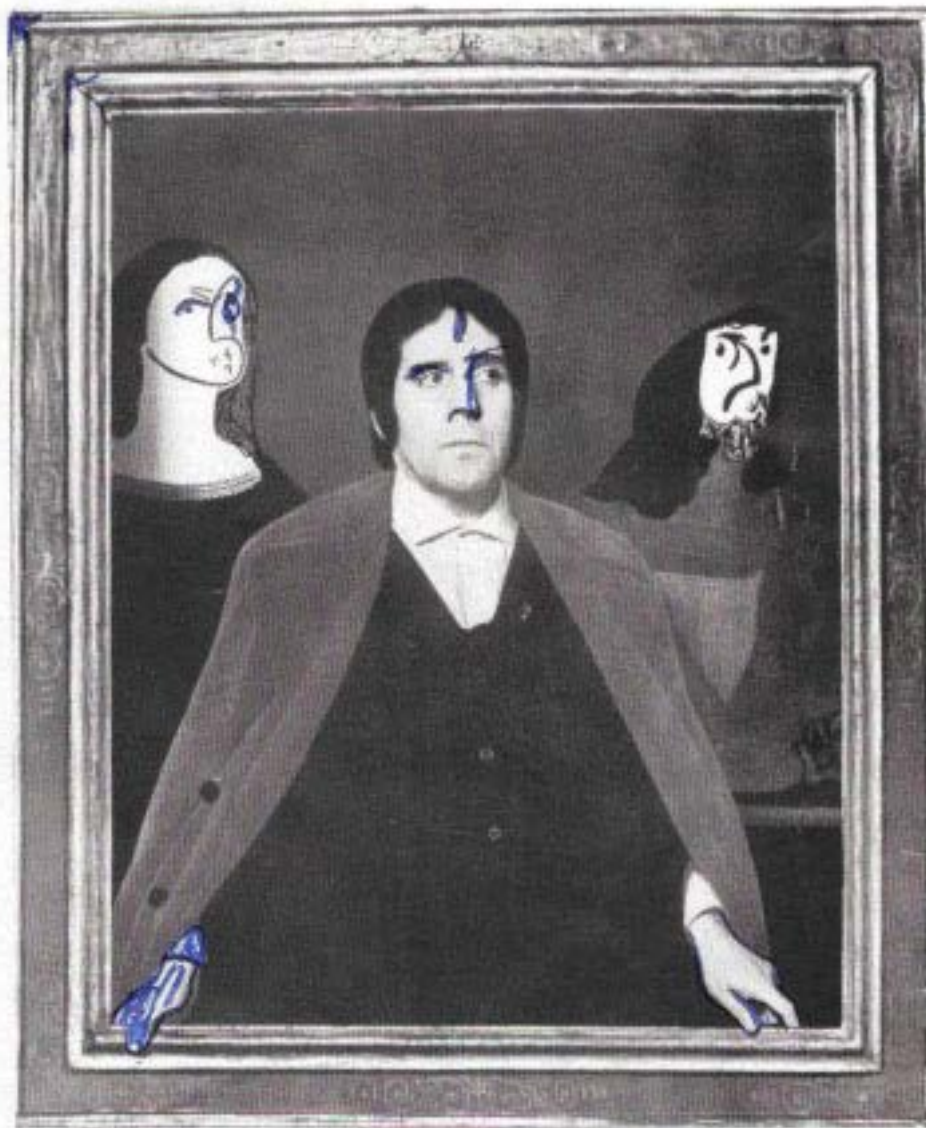


## JOSE ORTEGA

*Pittore e incisore. Arroba de los Montes (Spagna) 1921.  
Studia litografia e incisione alla Scuola Nazionale di Arti grafiche di  
Madrid, alla Scuola Estienne e alle Belle Arti di Parigi dal 1952 al 1954.  
Fonda il Gruppo Estampa Popular nel 1958.  
Clandestinità. Esilio in Francia dal 1963.*



1.

## JOSE ORTEGA

dal 16 dicembre 1974 al 1° gennaio 1975 con opere del 1962-1974

MIRALLI galleria d'arte - 38, viale Fiume - 01031 Bagnai (VT)

1.

## JOSE ORTEGA

*AC* dal 16 dicembre 1974 al 1° gennaio 1975 con opere del 1962-1974

MIRALLI galleria d'arte

José Ortega è nato in Spagna, ad Arroba de los Montes, nel 1921. Ha lottato contro il franchismo da giovanissimo. Arrestato. Quindi esilio in Francia, del '53. L'anno dopo, la prima mostra italiana, alla Nuova Pesa. Lavora attualmente in Francia e in Italia. La sua notorietà nel pubblico e la sua bibliografia critica hanno un raggio internazionale. È stato più volte ospite della nostra Viterbo.

La galleria d'arte MIRALLI pubblica il suo primo catalogo — come un omaggio all'artista — per la mostra di José ORTEGA che raccoglie opere datate dal 1962 al '74, cioè sino alle recentissime esperienze orteghiane presentate alla Nuova Pesa di Roma in una rassegna che sta avendo risonanza internazionale per la novità dei mezzi espressivi inseriti nell'arte moderna. Nello stesso periodo della nostra mostra si tengono altre rassegne di Ortega in più parti, tra cui a Parigi (Galleria Guizot) ed a Beirut (Delta International art center). Presentiamo la nostra mostra col testo italiano, inedito, di Beirut.

vano dall'autoimpiccagione gli artisti che hanno dono e potere di invenzione continua, di alternativa e di rivoluzione a catena della propria materia e della propria vocazione. Sono gli artisti che hanno un perpetuo dissenso con la propria fedeltà in se stessi: ricercatori della grazia, i veri interpreti di cosa è l'uomo. Ortega, nell'arte moderna a livello mondiale, è di questi pochi. La pittura di Ortega ha di fatto quel crisma che potremmo simboleggiare nel pugno chiuso di tanti suoi personaggi: il pugno chiuso del bambino che nasce e dell'uomo che stringe il pugno nel dolore e nella protesta, nella quotidiana lotta. Non sai cosa c'è dentro il pugno chiuso, che nella sua realtà è soltanto una mano chiusa. Ma provoca

l'idea del mistero: potrebbe esserci una farfalla svelta a volare o un segno inciso sconosciuto, o la bellezza del niente.

2.

Ortega è pittore ideologico, pittore sagittista, pittore interprete della sua e nostra società. È testimonianza. Ma non è un documento, appunto perché l'ideologia e la testimonianza tese alla denuncia sociale — dalla elementarità contadina ad una composita indagine culturale come il suo ciclo ispirato all'attualizzato mondo dureriano — producono nel contempo una scarica di bellezza e di allarme: l'autentica, necessaria anche se vaga finalità dell'arte.

1.

Il discorso sulla pittura di José Ortega va preso alle radici, nel fondo della pittura e della sua pittura. Specie parlando con una mano e un occhio nella cultura occidentale e con l'altra mano e l'altro occhio nella cultura orientale. Ed Ortega è un pittore occidentale terribilmente orientale: cioè sempre lo stesso e sempre reinventore di se stesso sino ad essere continuamente diverso. Come una mezzaluna che gira su se stessa e nello spazio: la stessa ma sempre determinando nuovi limiti allo spazio celeste, e nuovo cielo. Si tratta di una qualità magica aggiunta alla fatica ed alla sapienza della tecnica. La radice del di-

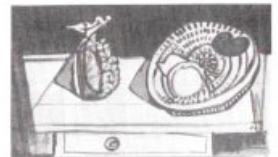
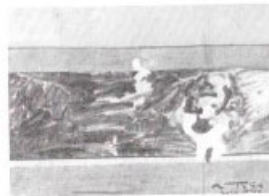
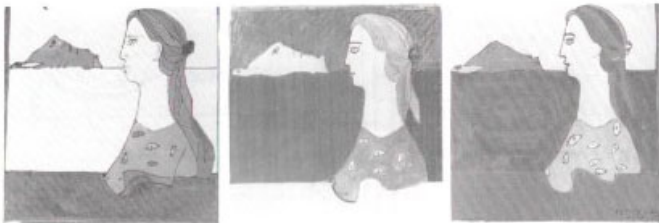
scorso è un'altra, e riguarda la presenza di Ortega nell'arte moderna. Questa arte moderna che è un nodo scorsoio: impicca gli artisti nell'immobilismo e nella ripetizione della loro formula, della loro grafia, sino all'aridità delle prove successive dopo i prototipi delle loro opere che ci avvertono della nascita di un artista. Ma, per quasi tutti, interviene il nodo scorsoio della ripetizione, ed è un fenomeno di impotenza che riguarda anche grandi nomi in moda. A volte la scoperta dei moduli informali è stata una salvezza da rifugio. Per essere davvero un artista-inventore informale i polmoni devono essere giganteschi, oltre il gesto. Si em-

3.

Nell'arte contemporanea, adesso 1974, Ortega è una presenza funzionale ed insieme concretamente rivoluzionaria. Egli sta portando il realismo ai limiti astratti della bellezza informale rimanendo immagine dell'uomo e delle cose che l'uomo vede e accarezza e desidera nella vita e al momento di lasciare la vita: questo mondo, questa terra, questo mare golosamente nostri, legati alla nostra felicità ed alla nostra tomba. E viceversa, con una operazione simultanea e perciò valida, conduce l'esperienza informale-estratta dell'arte contemporanea verso il realismo. Il suo lavoro di questi anni post-1970, post-beat (post tante cose, sino a post-

Picasso) è teso, con consapevolezza ideologica, a questo sforzo necessario di salvezza per una via di uscita da entusiasmi culturali, come quello informale appunto, che stavano per diventare vuoti sino a spaventarci come crolli. Oltre e dentro il segno magico del colore e della grafia di Ortega, cioè oltre la sua arte, c'è questa operazione rivoluzionaria nella cultura che stiamo vivendo e costruendo. In sostanza: partecipazione dell'arte come azione portante nella lotta di liberazione umana, in atto.

GIUSEPPE SELVAGGI



3.

4.



9.

10.



6.

7.





41.



B.

#### Opere esposte

Dipinti e disegni:

1. La ragazza delle Eolie. 1974. Trittico. Tempera.
2. Hombres entre los trigos. 1970. Tempera. Cm. 50 x 66.
3. Geranio nell'isola di Salina. 1974. Tempera. Cm. 65 x 48.
4. La mensa bianca. 1964. Tempera. Cm. 76 x 45.
5. La mensa rossa. 1964. Tempera. Cm. 76 x 45.
6. Contadini. 1962. China. Cm. 52 x 40.
7. Contadini. 1962. China. Cm. 50 x 65.
8. El Santo (Ciclo Durer). 1973. Tempera su incisione. Cm. 65 x 90.
9. Fichidindia. 1974. Rilievo e tempera originale. Cm. 39,5 x 34,5. Variazione 2/20.
10. Carofui e concavo. 1974. Rilievo e tempera originale. Cm. 39,5 x 34,5. Variazione 2/20.
11. Le due noci. 1974. Rilievo e tempera originale. Cm. 26,5 x 34. Variazione 2/20.
12. Pietre di mare. 1974. Rilievo e tempera originale. Cm. 26,5 x 34. Variazione 2/20.

13. Mandarini. 1974. Rilievo a tempera originale. Cm. 28,5 x 34. Variazione 2/20.
14. Il seno 1. 1974. Disegno. Cm. 70 x 100.
15. Il seno 2. 1974. Disegno. Cm. 70 x 100.
40. Adamo ed Eva del leone. Cm. 63 x 90. (Ciclo dureriano).
41. Il falciatore. Foglio cm. 33,5 x 31.

Grafica a colori:

19. « Segadores 70 ». 1970. Venti incisioni a taglio dolce a litografia.
37. Maternità. 1971. Cm. 63 x 90. (Ciclo dureriano).
38. Eva. 1971. Cm. 63 x 90. (Ciclo dureriano).
39. Adamo ed Eva del cervo. Cm. 63 x 90. (Ciclo dureriano).

Prossima mostra, dal 2 gennaio 1975:  
Un dono d'arte per l'Epifania.  
Collettiva.

Durante la mostra in quadreria sono disponibili opere di

Francisco ALVAREZ  
Ugo ATTARDI  
Manlio BACOSI  
Enrico BAJ  
Corrado CAGLI  
Angelo CANEVARI  
Giuseppe CESETTI  
Giorgio DE CHIRICO  
Giovanni DE GREGORIO  
ENOTRIO

Eliano FANTUZZI  
Tommaso FERRONI  
Virgilio GUIDI  
Giancarlo ISOLA  
Mino MACCARI  
Giovanni MATTA  
Enzo MATTIOLI  
Sante MONACHESI  
Giovanni OMICCIOLI

Alessio PATERNESI  
Pablo PICASSO  
Fausto PIRANDELLO  
Anna ROMANO  
Ernesto TRECCANI  
Romolo TRIVELLONI  
Giulio TURCATO  
Aldo TURCHIARO  
Jef WAUTERS

# ORTEGA

## SEGADORES 70

20 lithographies & intaglio taille douce



CUADRILLA - Incisione a taglio dolce.  
1970 - cm. 63x57



SEGADORES, CUERVO, TENAGLIA  
Incisione a taglio dolce. 1970 - cm. 63x57



MANANA - Incisione a taglio dolce.  
1970 - cm. 63x57



TARDE - Incisione a taglio dolce.  
1970 - cm. 63x57



NOCHE - Incisione a taglio dolce.  
1970 - cm. 63x57



SEGADORAS ORO - Incisione a taglio dolce.  
1970 - cm. 63x57



SEGADORAS PLATA  
Incisione a taglio dolce. 1970 - cm. 63x57



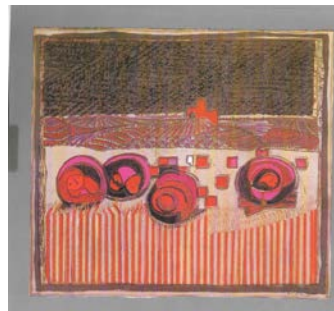
NOCTURNO - Incisione a taglio dolce.  
1970 - cm. 63x57



SIESTA - Incisione a taglio dolce.  
1970 - cm. 63x57



ESPIGADORA - Incisione a taglio dolce  
1970 - cm. 63x57



SEGADORAS DEL CASTILLO  
Incisione a taglio dolce. 1970 - cm. 63x57



PAJARO - Incisione a taglio dolce  
1970 - cm. 63x57



REPOSO - Incisione a taglio dolce  
1970 - cm. 63x57



SED - Incisione a taglio dolce  
1970 - cm. 63x57



HAMBRE - Incisione a taglio dolce  
1970 - cm. 63x57



AMO - Incisione a taglio dolce  
1970 - cm. 63x57



GUARDIA CIVIL - Incisione a taglio dolce  
1970 - cm. 63x57



PRESO - Incisione a taglio dolce  
1970 - cm. 63x57



EMIGRANTES - Incisione a taglio dolce  
1970 - cm. 63x57



REBELION - Incisione a taglio dolce  
1970 - cm. 63x57